

STEKOP S.A.

www.stekopsa.pl
Białystok 2003

**INSTRUKCJA OBSŁUGI
TERMINAŁA OCHRONY SYSTEMU
INTEGRUJĄCEGO ULISSES**

wersja 1.2
01.05.2003

Spis treści:

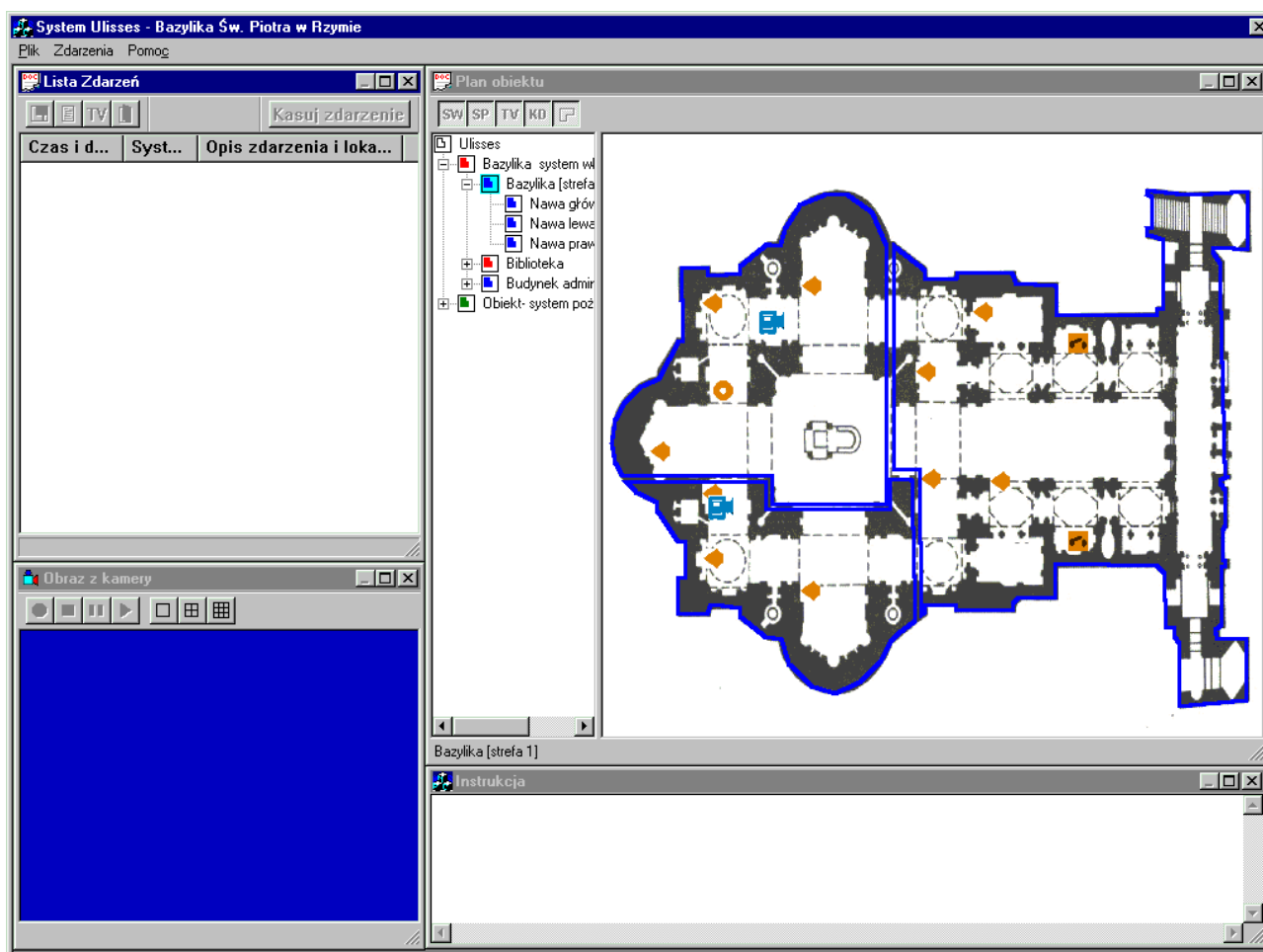
- 1. Terminal Wartowników**
 - 1.1 Opis terminala wartowników i uruchomienie**
 - 1.2 Funkcje podstawowe**
 - 1.3 Okno "Lista zdarzeń"**
 - 1.4 Okno "Plany obiektu"**
 - 1.5 Okno "Widok z Kamery"**
 - 1.6 Okno "Instrukcje"**

1. Terminal Wartowników

1.1 Opis terminal wartowników i uruchomienie

Terminal wartowników jest elementem systemu przeznaczonym do nadzoru systemu Ulisses i jego elementów.

Po uruchomieniu jednostki centralnej pojawia się żądanie o zalogowanie użytkownika, w tym celu należy podać nazwę i hasło. Po poprawnym zalogowaniu się powinniśmy uzyskać następujący ekran, różniący się jedynie zawartością okien.



Główne okno programu podzielone jest na 4 części w postaci okien, każde z nich spełnia odrębną funkcję przekazując dane z różnych źródeł.

1. Okno "Lista Zdarzeń" (lewy górny obszar ekranu) przedstawia zdarzenia zachodzące w całym systemie. Mogą to być alarmy, wyłączenia/załączenia elementów systemu, lub też próby nieautoryzowanego wejścia, alarmy pożarowe, uszkodzenia podzespołów systemu, czy braku łączności z urządzeniami.

2. Okno “Plany Obiektu” (prawy górny obszar ekranu) umożliwia wizualizację lokalizacji zdarzeń z każdego z systemów. Przedstawia również zaznaczone na planach elementy aktywne systemów: czujniki, kamery, czytniki kontroli dostępu.

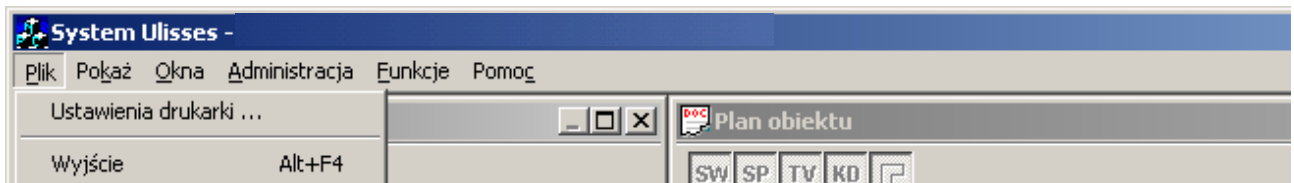
3. Okno “Obraz z Kamery” przedstawia obraz z wybranej kamery, lub wybranych kamer.

4. Okno “Instrukcja” wyświetla instrukcję związaną ze zdarzeniem pochodzącym z określonego źródła.

2.2 Funkcje podstawowe

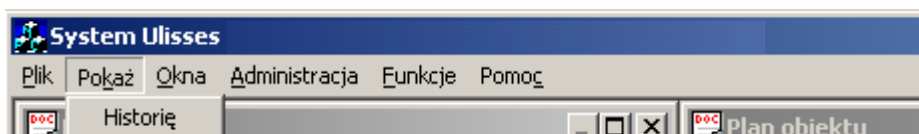
W tym punkcie opisane zostaną funkcje podstawowe umożliwiające korzystanie z systemu. Wyodrębnione z nich zostało przeglądanie historii i konfiguracja w panelu sterowania (wersje administratora i instalatora), które zostaną przedstawione w kolejnych podpunktach. Menu główne jest różne w zależności od aktywnego okna. Przedstawione poniżej menu jest menu głównym systemu i okna “Instrukcji”, dla pozostałych okien menu posiada dodatkowe funkcje opisane w kolejnych podpunktach.

Menu główne:

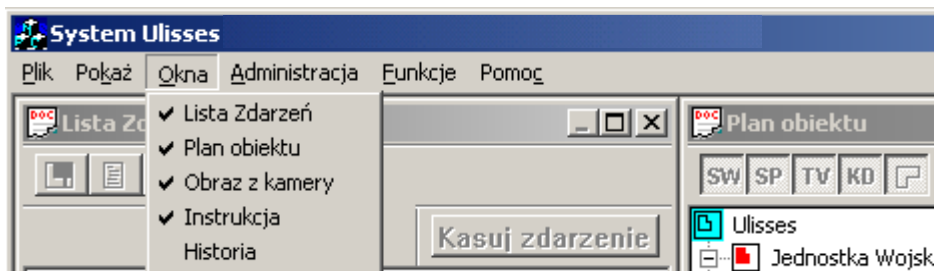


Plik/Ustawienia drukarki – Konfiguracja drukarki

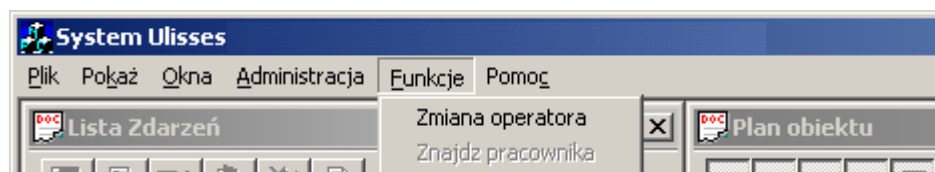
Plik/Wyjście – Wyjście z systemu, przed wyjściem użytkownik, jest proszony o podanie nazwy i hasła użytkownika mającego uprawnienia do zakończenia działania programu jednostki centralnej ULISSES. Prawo wyjścia z systemu mają użytkownicy należący do grupy administratorów oraz instalatorów.



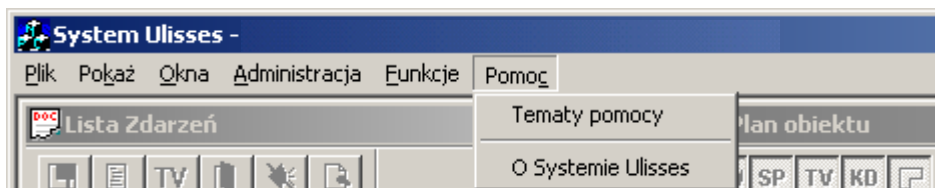
Pokaż/Historię – Wyświetlenie historii zebranych zdarzeń. Opis pkt. 2.7



Okna/... – Wyświetlanie/Ukrywanie poszczególnych okien. Obecnie aktywne są cztery pierwsze okna z listy.



Funkcje/Zmiana operatora – Umożliwia zmianę użytkownika systemu, w trakcie systemu pracy.



Pomoc/Tematy pomocy – Pomoc dla użytkownika

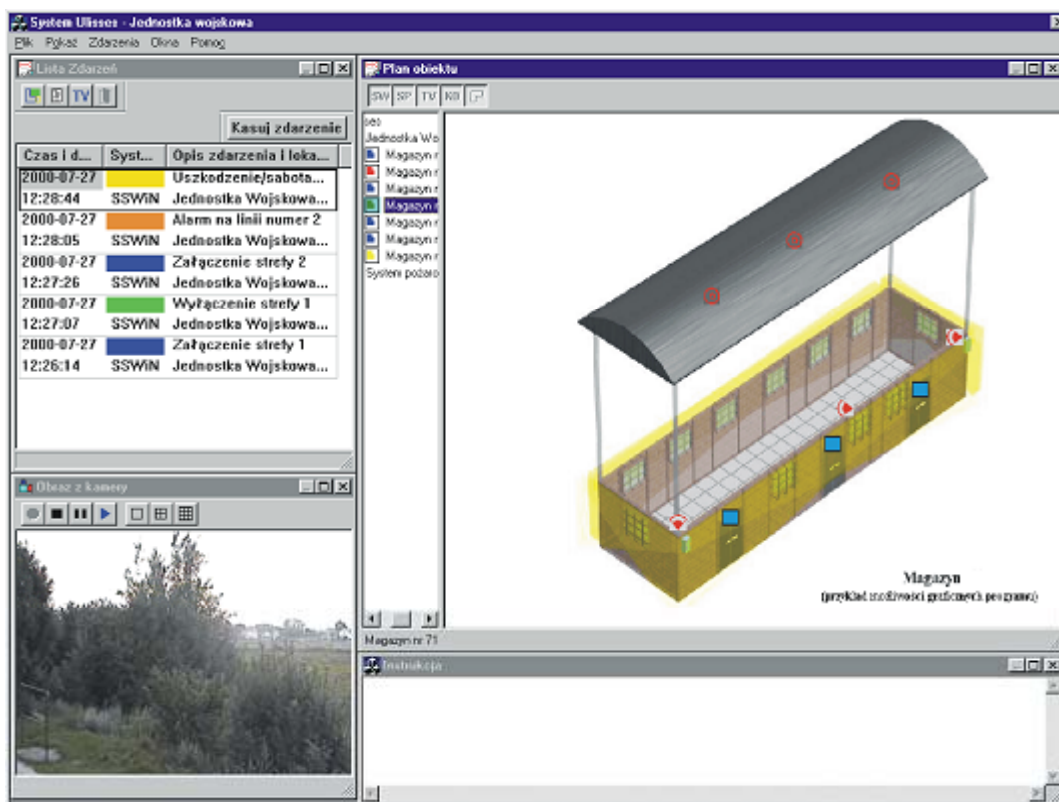
Pomoc/O Systemie Ulisses – Informacje o systemie i prawach autorskich

Używane skróty nazw w systemie:

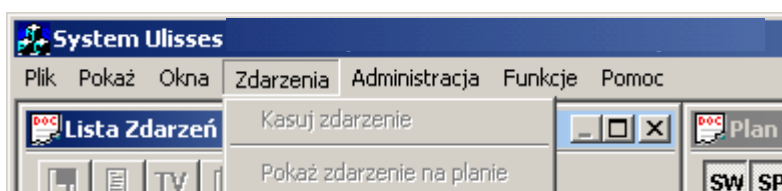
- SSWiN (System Sygnalizacji Włamania i Napadu)
- SSP (System Sygnalizacji Pożarowej)
- STP (System Telewizji Przemysłowej)
- KD (System Kontroli Dostępu)

2.3 Okno “Lista zdarzeń”

Poniżej zamieszczony został ogólny widok ekranu jednostki centralnej z zasygnalizowanymi w oknie “listy zdarzeń” (lewy górny róg) zgłoszeniami.



Przy aktywnym oknie “Lista Zdarzeń” i “Plany obiektu” menu wzbogaca się o opcję **Zdarzenia**:



Zdarzenia/Kasuj Zdarzenie – Kasuje zaznaczone zdarzenie

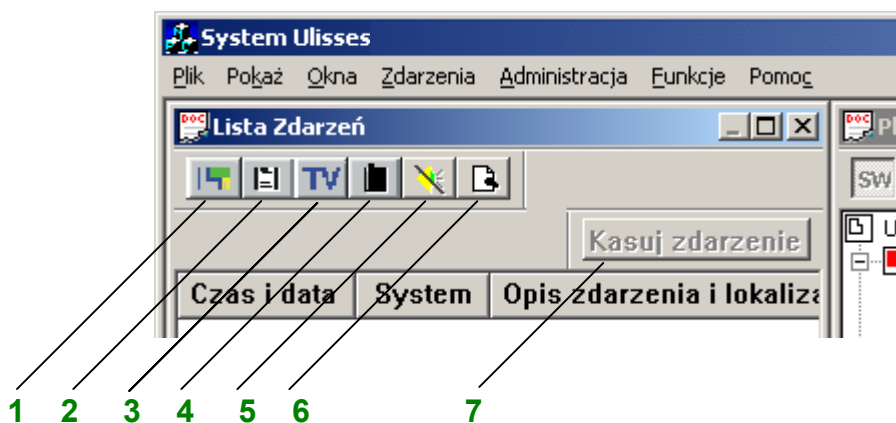
Zdarzenia/Pokaż zdarzenie na planie – Przelączenie części planu obiektu na element związany z wygenerowanym zdarzeniem

Każde otrzymane zdarzenie zostaje pokazane na liście zdarzeń w oknie “Lista zdarzeń”. Każde zdarzenie jest opisane przez czas i datę i miejsce wystąpienia oraz dołączany opis. W zależności od wagi zdarzenia otrzymuje ono odpowiedni kolor, pozwalający na odróżnienie alarmów (pomarańczowy lub czerwony), uszkodzeń (żółty) i

innych zdarzeń (zielony lub niebieski).

W chwili otrzymania sygnału alarmowego w oknie "Plany obiektu" automatycznie wyświetlany jest plan obiektu związany z linią lub strefą danej centrali oraz w oknie "Kamera" pokazany jest obraz z kamery związanej z tym obszarem (z trybem nagrywania lub bez). Umożliwia to na natychmiastową weryfikację otrzymanego alarmu.

Opis funkcji okna:



Po uprzednim wybraniu zdarzenia z listy i naciśnięciu odpowiedniego przycisku otrzymamy następujące reakcje jednostki:

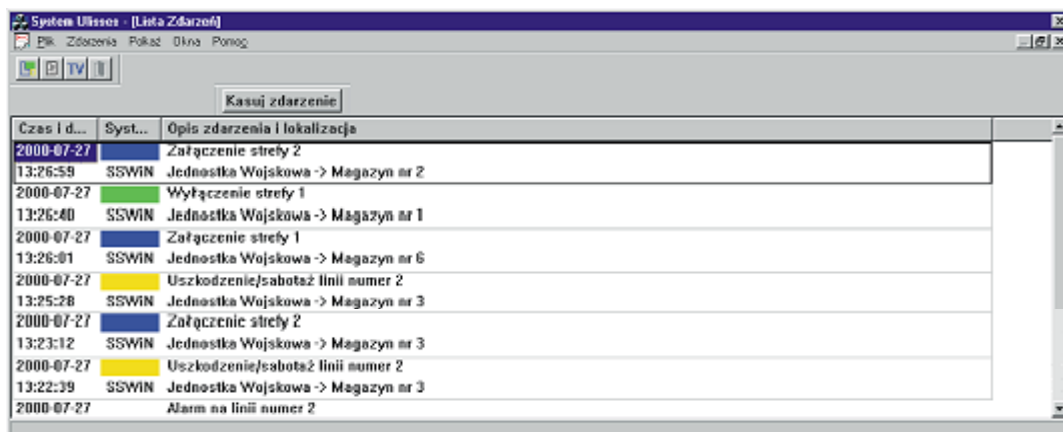
- 1: Przełączenie okna Plan Obiektu na miejsce źródła wystąpienia zdarzenia
- 2: Opis zdarzenia
- 3: Przełączenie w Oknie Kamery, kamery związanej ze źródłem zdarzenia
- 4: Przycisk "Otwórz Drzwi" dla zgłoszenia-prośby przejścia przez drzwi
- 5: Włącz/Wyłącz sygnał dźwiękowy
- 6: Dodanie notatki do zdarzenia, określającej np. Sytuację zajścia zdarzenia
- 7: Kasowanie wybranego zdarzenia z listy. Można też używać kombinacji klawiszy "Ctrl+K"

W przypadku otrzymania zgłoszenia wejścia pracownika z bramki kontroli dostępu z wizyjną weryfikacją wejścia zostanie wyświetlony obraz z kamery przyporządkowanej dla tej bramki oraz obok, informacyjnie, zostanie wyświetlone, na okres ok. 3 sekund, okno ze zdjęciem pracownika, którego identyfikator został użyty.

Natomiast w przypadku otrzymania zgłoszenia prośby o zezwolenie na wejście z

bramki (przycisk przy wejściu) zostanie wyświetlony obraz z kamery w celu weryfikacji osoby wchodzącej. Po zweryfikowaniu tejże osoby można zezwolić jej na wejście przyciskiem „Otwórz drzwi” (ikona z rysunkiem otwartych drzwi) lub odrzucić prośbę kasując zdarzenie z listy zdarzeń.

Okno „Lista zdarzeń” powiększone na cały ekran:



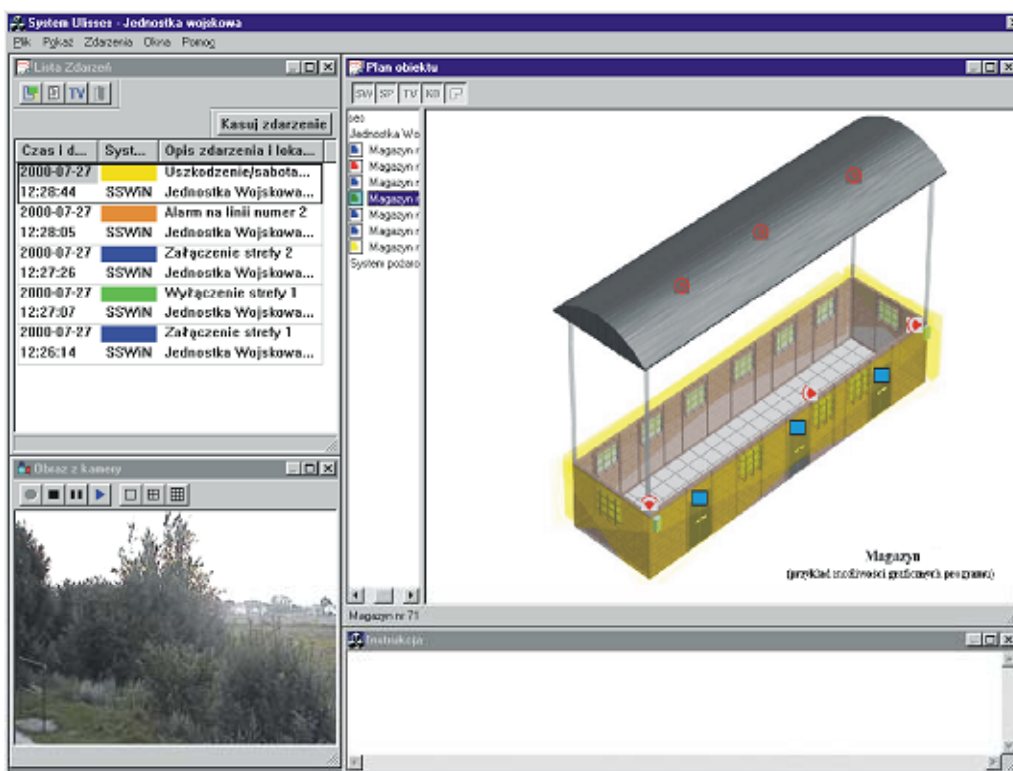
The screenshot shows a window titled "System Ulisses - [Lista Zdarzeń]" with a menu bar (Plik, Zdarzenia, Pokaż, Okna, Pomoc) and a toolbar. Below the toolbar is a button labeled "Kasuj zdarzenie". The main area contains a table with the following data:

| Czas i d... | Syst... | Opis zdarzenia i lokalizacja |
|-------------|---------|------------------------------------|
| 2000-07-27 | | Załączenie strefy 2 |
| 13:26:59 | SSWIN | Jednostka Wojskowa -> Magazyn nr 2 |
| 2000-07-27 | | Wyłączenie strefy 1 |
| 13:26:40 | SSWIN | Jednostka Wojskowa -> Magazyn nr 1 |
| 2000-07-27 | | Załączenie strefy 1 |
| 13:26:01 | SSWIN | Jednostka Wojskowa -> Magazyn nr 6 |
| 2000-07-27 | | Uszkodzenie/sabotaż linii numer 2 |
| 13:25:28 | SSWIN | Jednostka Wojskowa -> Magazyn nr 3 |
| 2000-07-27 | | Załączenie strefy 2 |
| 13:23:12 | SSWIN | Jednostka Wojskowa -> Magazyn nr 3 |
| 2000-07-27 | | Uszkodzenie/sabotaż linii numer 2 |
| 13:22:39 | SSWIN | Jednostka Wojskowa -> Magazyn nr 3 |
| 2000-07-27 | | Alarm na linii numer 2 |

2.4 Okno “Plany Obiektu”

Okno “Plany obiektu” umożliwia wizualizację lokalizacji zdarzeń każdego z systemów. Przedstawia również zaznaczone na planach elementy aktywne systemów – czujki, kamery, czytniki kontroli dostępu.

Okno powiększone na cały ekran:



Wszystkie plany obiektu zgrupowane są w postaci struktury hierarchicznej – drzewa. Struktura ta tworzona jest przez instalatora-projektanta z wykorzystaniem programu “Ulisses Edytor”.

Okno podzielone jest na dwie części. Pierwsza z nich, lewa, przedstawia drzewo obszarów. Druga, znajdująca się po prawej stronie, pokazuje plan obiektu (obszar aktualnie zaznaczony w lewej części okna) wraz z umieszczonymi na nim elementami aktywnymi, które można ukrywać za pomocą przycisków.

Drzewo obszarów (rysunek dalej) podzielone jest na trzy główne gałęzie:

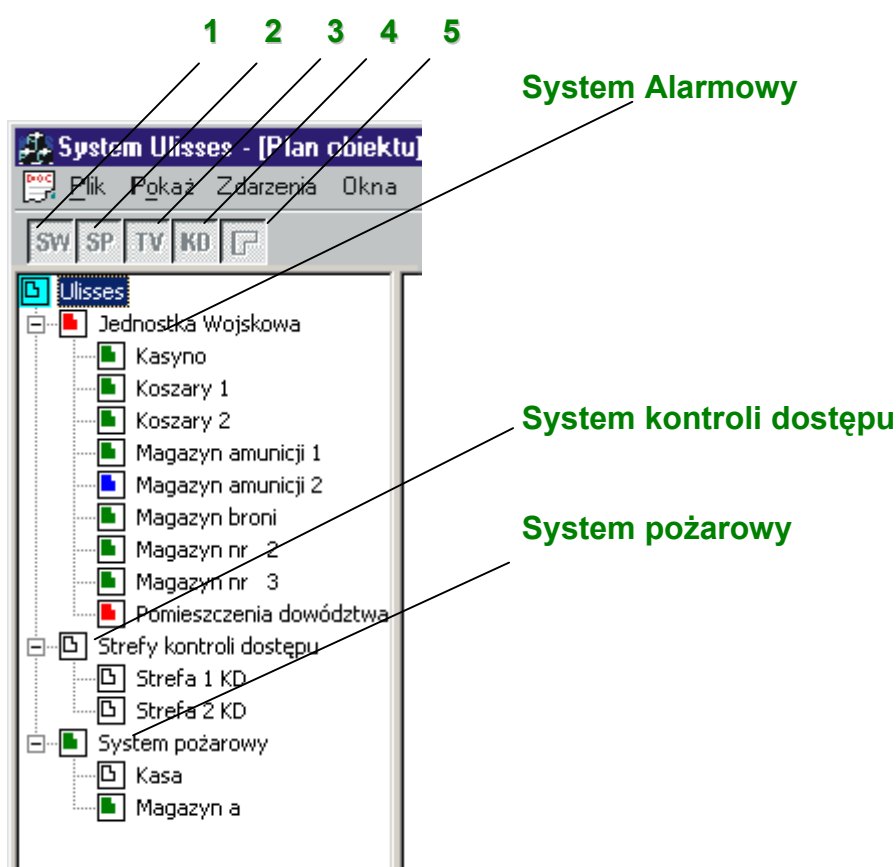
- system alarmowy
- system kontroli dostępu
- system pożarowy

Każdy z obszarów może być podzielony na kolejne obszary, zgodne z logiką i założeniami lokalnego systemu włamaniowego, pożarowego i kontroli dostępu.

Plan obiektu stanowi mapa bitowa w postaci pliku BMP. Sposób prezentacji planu uzależniony jest od potrzeby, może być to obraz dwu- lub trójwymiarowy z rzutowany na płaszczyznę dwuwymiarową.

Użytkownik systemu Ulisses może dowolnie przeglądać drzewo obszarów zaznaczając wybrany element w drzewie. Zaznaczenie elementu drzewa spowoduje automatyczne wyświetlenie skojarzonego z nim pliku graficznego z naniesionymi na niego (w programie Ulisses Edytor) elementami systemu.

W momencie otrzymania sygnału alarmowego w oknie "Plany obiektu" automatycznie wyświetlany jest plan obiektu związany z linią lub strefą danej centrali.



1: Włączenie/Wyłączenie podglądu elementów SSWIN (System Sygnalizacji Włamania i Napadu)

2: Włączenie/Wyłączenie podglądu elementów SSP (System Sygnalizacji Pożarowej)

3: Włączenie/Wyłączenie podglądu elementów STP (System Telewizji Przemysłowej)

4: Włączenie/Wyłączenie podglądu elementów KD (System Kontroli Dostępu)

5: Włączenie/Wyłączenie podglądu podobszarów na planie obszaru

* Uwaga: Przyciski są aktywne tylko gdy aktywna jest prawa część okna.

2.5 Okno “Widok z Kamery”

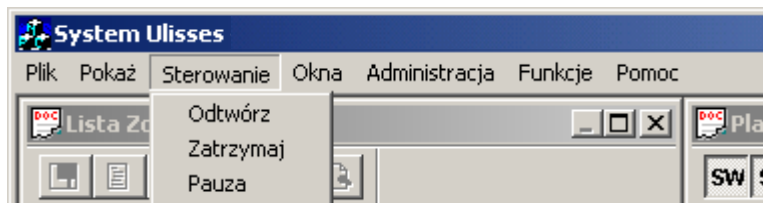
Okno “Obraz z kamery” przedstawia obraz z wybranej kamery. Kamera, której obraz ma zostać wyświetlony w oknie, może zostać wybrana przez operatora poprzez dwukrotne kliknięcie myszką na symbolu kamery na jednym z planów obiektu (okno “Plany obiektu”) lub wybrana z menu (Pokaż->Kamery->kamera xx - gdzie xx jest liczbą od 00 do 16). Jeżeli dla kamery zdefiniowany jest opis to opcjami w menu Kamera są te nazwy. W przypadku zgłoszenia alarmowego kamerą aktywną zostaje ta, która znajduje się w miejscu zdarzenia (o ile zostanie zdefiniowana).

Okno “Obraz z Kamery” i jego funkcje:



- 1: Włączenie funkcji nagrywania
- 2: Włączenie funkcji stop dla odtwarzania
- 3: Włączenie funkcji pauzy dla odtwarzania
- 4: Uruchamia odtwarzanie
- 5: Wyświetlanie na ekranie obrazu z 1 kamery
- 6: Wyświetlanie na ekranie obrazu z 4 kamer
- 7: Wyświetlanie na ekranie obrazu z 9 kamer
- 8: Maksymalne powiększenie obrazu okna

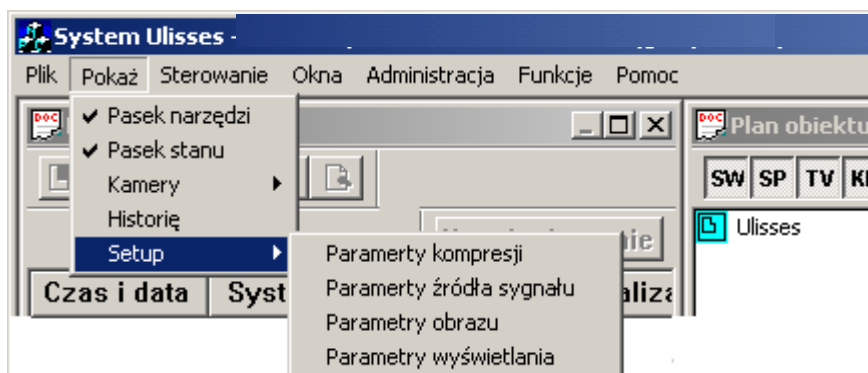
Przy aktywnym oknie kamery menu wzbogaca się o dwie opcje *Pokaż* i *Sterowanie*:



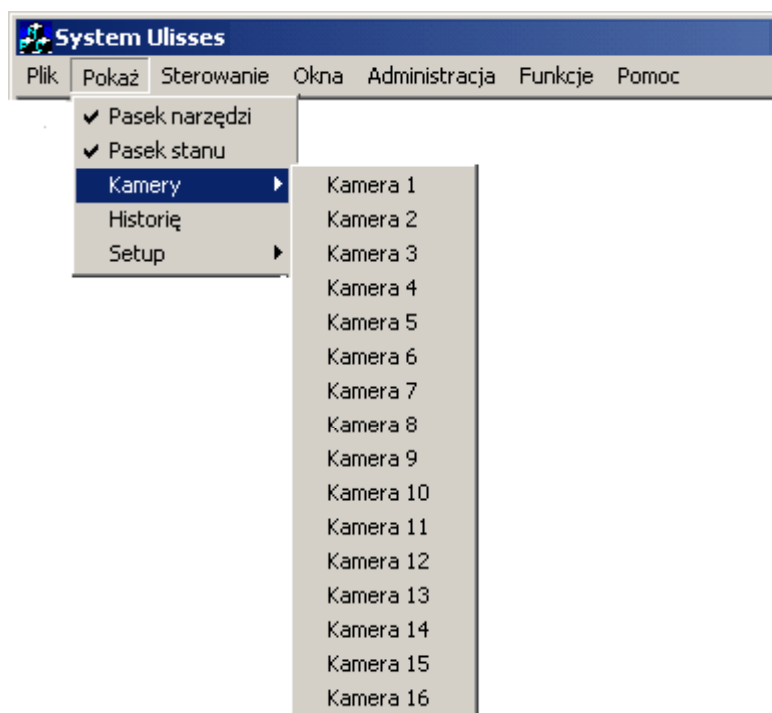
Sterowanie/Odtwórz – Uruchamia odtwarzanie

Sterowanie/Zatrzymaj – Włączenie funkcji stop dla odtwarzania

Sterowanie/Pauza – Włączenie funkcji pauzy dla odtwarzania



Pokaż/Setup/... – Tutaj znajdują się wszystkie ustawienia dotyczące obrazu z kamery



Pokaż/Pasek narzędzi – Uaktywnia lub ukrywa pasek narzędziowy okna kamery

Pokaż/Pasek stanu – Uaktywnia lub ukrywa pasek stanu okna kamery

Pokaż/Kamery – Umożliwia ręczny dowolny wybór kamery (numery od 1 do 16)

Pokaż/Historię – Wyświetla okno historii, opis pkt. 2.7

Pokaż/Setup – Wyświetla ustawienia konfiguracyjne dla kamery.

2.6 Okno “Instrukcja”

Okno “Instrukcje” wyświetla instrukcję związaną ze zdarzeniem pochodzącym z określonego źródła. Instrukcja jest kierowana bezpośrednio do operatora systemu. Instrukcje mają przypominać operatorom o podjęciu koniecznego postępowania w razie wystąpienia danego zdarzenia.